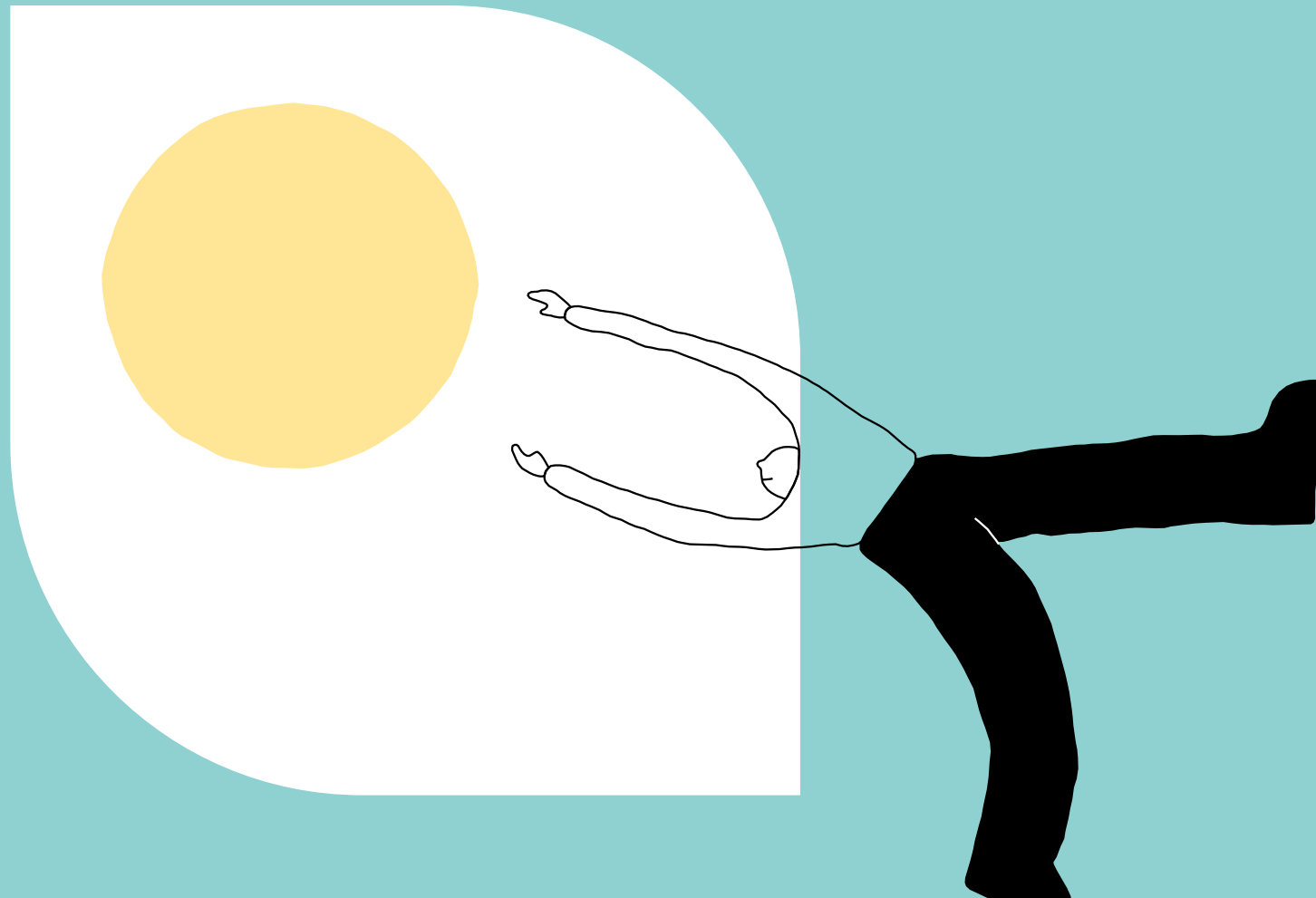




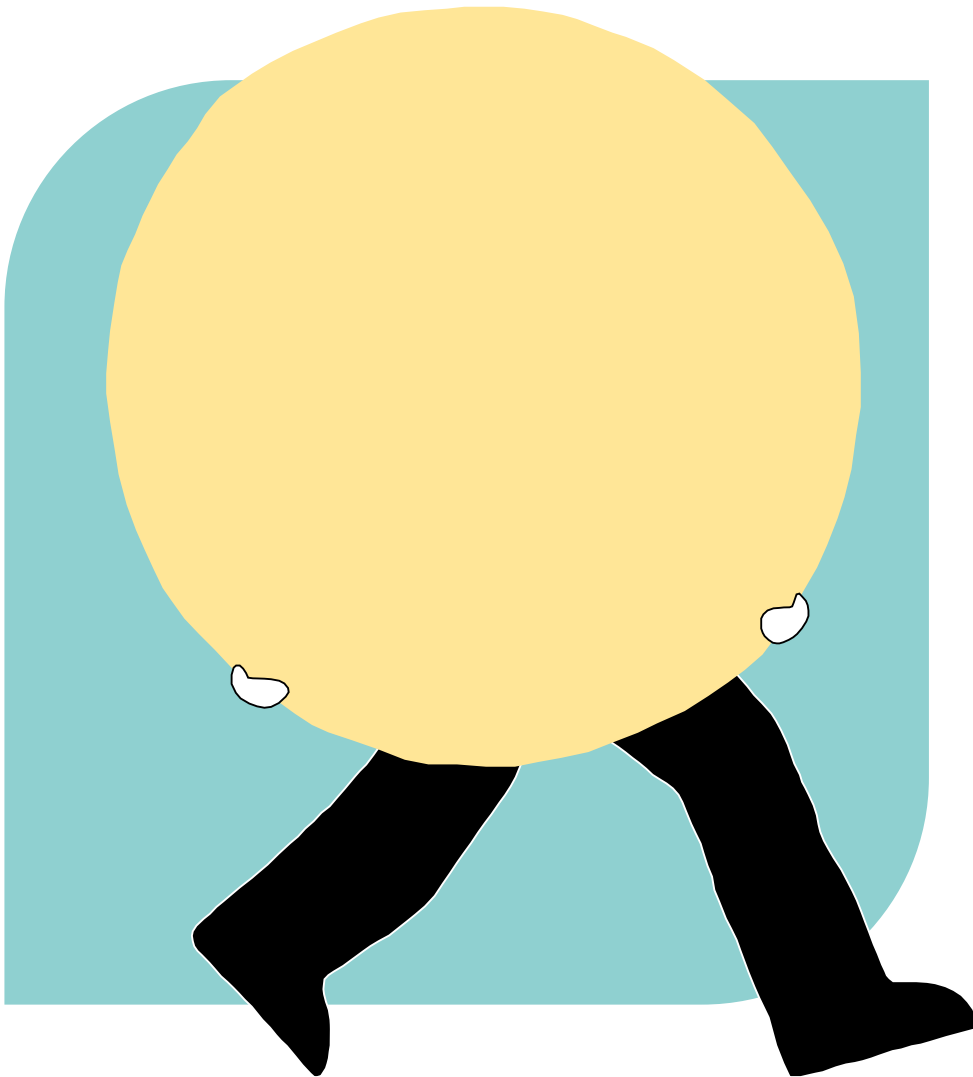
# Impactrapportage 2023



# Inhoudsopgave

<b>Wij zijn Squarewise</b>	3
Voor een leefwereld van verschil	4
Over deze impactrapportage	4
<b>Onze impact</b>	5
Theory of Change	7
Van leefwereld naar systeemwereld (en weer terug)	9
Onze impact per kennisgebied: icoonprojecten uitgelicht	11
Alle projecten voor opdrachtgevers in 2023	16
<b>Kennisdeling</b>	17
Wat we leerden in 2023	17
Squarewisers in de krant, achter een microfoon, op een podium	19
<b>Transitiemakers</b>	20





## Wij zijn Squarewise

Als transitie makers willen we de wereld anders vormgeven. We helpen organisaties bij het oplossen van complexe vraagstukken rondom verduurzaming van onze leefomgeving. Dat doen we binnen vier kennisgebieden: **Energie en Wonen, Voedsel en Landbouw, Circulair en Biobased bouwen en Nieuwe Waarden.**

## Voor een leefwereld van verschil

We ontwikkelen duurzame visies en strategieën. We brengen werelden bij elkaar in nieuwe samenwerkingsverbanden: van boer tot bouwer, van markt tot overheid en van burger tot belangenclub. We innoveren en experimenteren, en verleggen de grenzen van het onbekende om duurzame transities te versnellen.

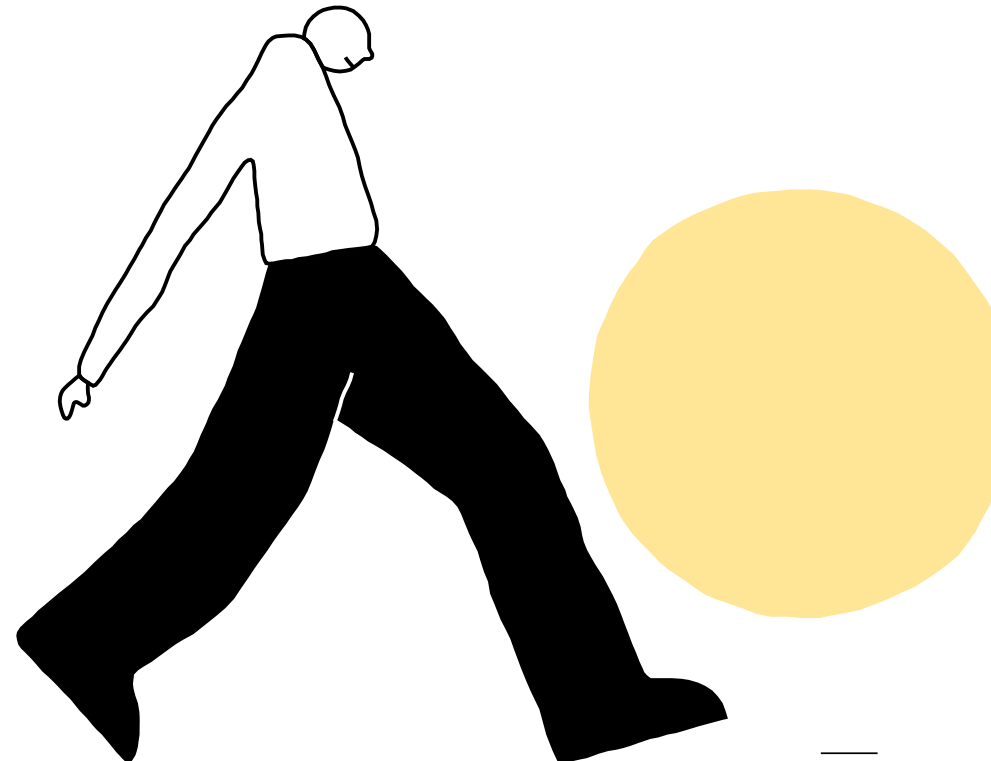
Met voorbeeldprojecten laten we zien dat het kán: werken aan een leefwereld waarin liefde voor de planeet en aandacht voor de samenleving centraal staat, waar de mens in harmonie leeft met de natuur. Egovrij en egovriendelijk.

## Over deze impactrapportage

Squarewise is een sociale onderneming. In augustus 2019 zijn we toegelaten tot het Register Sociale Ondernemingen. Dat brengt met zich mee dat we de impact die we kunnen maken om bij te dragen aan onze missie, als doorslaggevend criterium hanteren in onze beslissingen. Gezonde financiën zijn niet meer (of minder) dan een noodzakelijke voorwaarde. Succes willen we daarom niet uitdrukken in geld, maar in impact. Wij werken aan een bestaansmodel, niet aan een bedrijfsmodel.

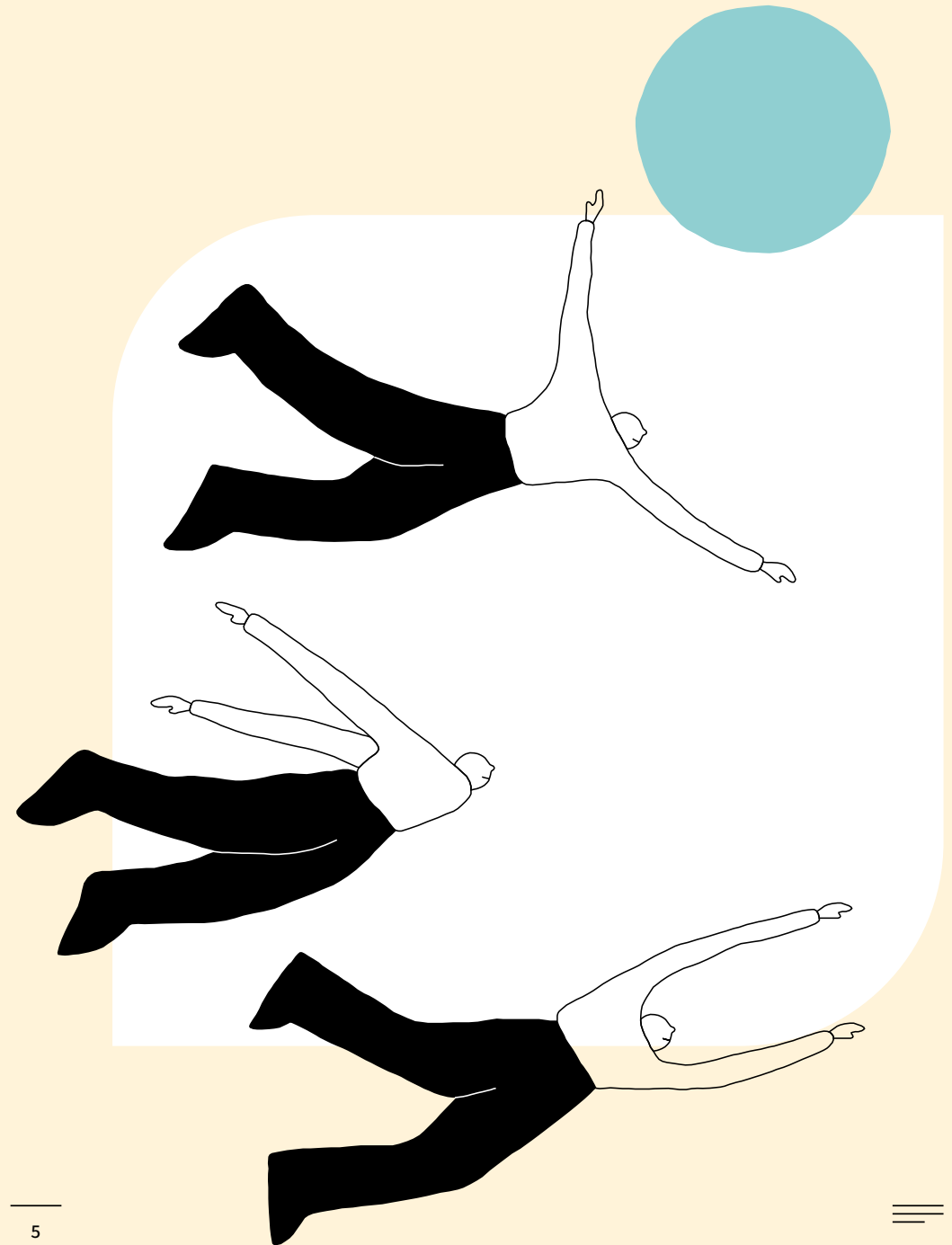
Door ons te committeren aan de Code Sociale Ondernemingen dagen we onszelf uit beter te sturen op het maken én meten van onze impact. Wij hanteren daarbij maximale openheid en transparantie. In overeenstemming met de Code Sociale Ondernemingen evalueren we jaarlijks onze maatschappelijke impact via een impactrapportage.

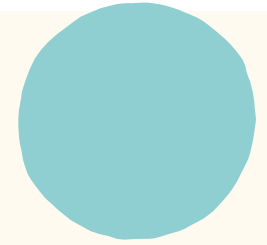
In deze impactrapportage lees je meer over onze visie en missie, die zijn vastgelegd in onze Theory of Change. Daarna blikken we terug op de impact die we in 2023 gemaakt hebben.



## Onze impact

Een groot deel van de impact die wij maken op individuen, organisaties, gemeenschappen en sectoren laat zich niet vangen in cijfers. Dat zit zo: in ons werk zetten we in op brede waardecreatie in de leef- en systeemwereld. We dragen bij aan een duurzame en rechtvaardige leefomgeving voor mensen, (andere) dieren en natuur. De impact die we daarmee maken, is meestal niet uit te drukken in een aantal ton CO<sub>2</sub>-reductie, of een aantal aardgasvrij gebouwen.

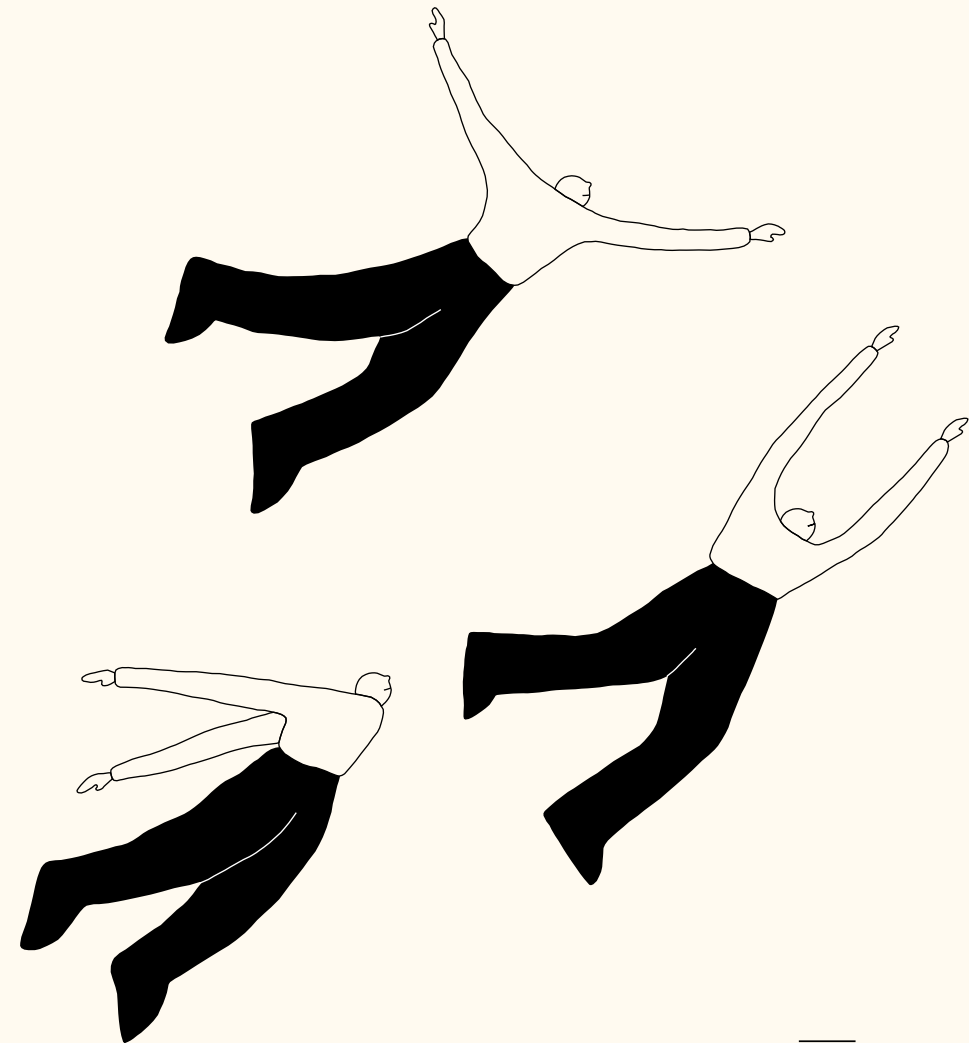




Daarom meten we onze impact aan de hand van kwalitatieve indicatoren.

Op basis van observaties en evaluaties (met ons team, en met onze partners en opdrachtgevers) brengen we de invloed van een project in kaart. We beoordelen onze projecten vooraf en achteraf in ieder geval aan de hand van deze indicatoren:

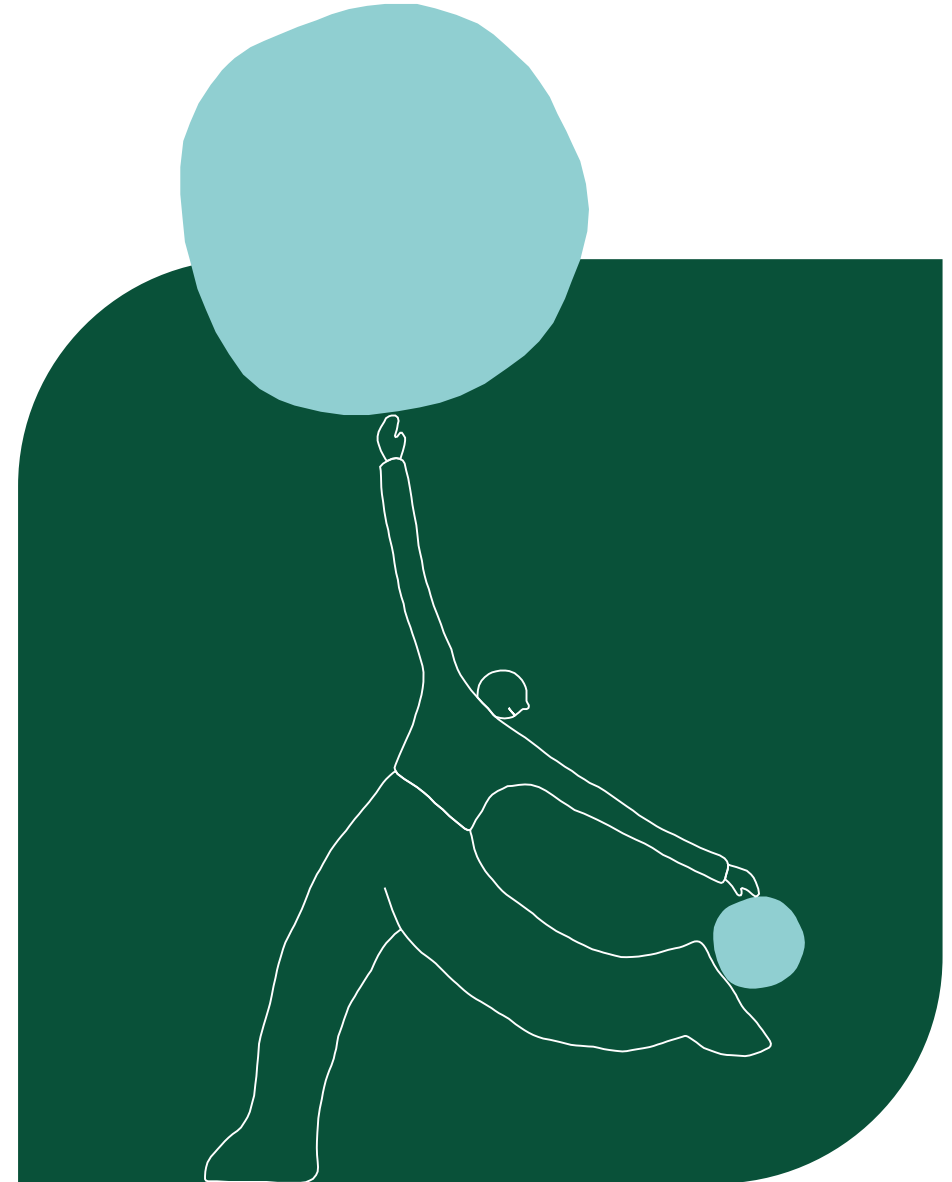
- **Systeemverandering.** Welke elementen uit de opdracht dragen bij aan werkelijke systeemverandering? Wat is onmisbaar voor systeemverandering, maar wordt niet expliciet door de opdrachtgever gevraagd? En hoe gaan we daar tóch mee aan de slag?
- **Rechtvaardigheid.** Op welke manier dragen we met een opdracht bij aan rechtvaardige transities? Hebben we alle stemmen gehoord? En zijn we bewust omgegaan met mogelijke onrechtvaardigheden die voortkomen uit ons werk?
- **Handelingsperspectief.** In hoeverre bieden we concreet handelingsperspectief aan koplopers? Vertalen we uitkomsten en oplossingen van het #wat naar het #hoe?
- **Herhaalbaarheid en schaalbaarheid.** Kunnen de concepten en methodes die we ontwikkelen op andere plekken worden herhaald en opgeschaald? Zorgen we voor open kennisdeling, zodat anderen daar ook gebruik van kunnen maken?



Onze impact

## Theory of Change

Om ons handelen te sturen en de impact (beter) in beeld te brengen, werken we sinds 2019 met een Theory of Change (ToC). Daarin staat omschreven welke verandering we nastreven, en hoe we dat realiseren. De ToC-benadering maakt het mogelijk om onze theorie van de noodzakelijke interventies om tot duurzame gebouwde omgeving te komen, te toetsen.



## Onze Theory of change

### Visie

Een zelfvoorzienende en (klimaat)rechtvaardige gebouwde omgeving die een positieve bijdrage levert aan het welzijn van haar inwoners en natuurlijke omgeving.

### Impact

Opschaling van duurzame transitie in de gebouwde omgeving, van steden tot en met landbouw.

### Pijlers

Handelingsperspectief voor transitiekoplopers door zichtbare inspirerende **praktijkvoorbeelden** op het gebied van sociale transitie en systematische verandering.

Toegankelijke **kennis** over in de praktijk getoetste, vernieuwende transitie concepten die herhaalbaar zijn.

Bevlogen gearde **transitiemakers** die binnen en buiten Squarewise transitie realiseren.



Onze impact

# Van leefwereld naar systeemwereld (en weer terug)

**We houden ervan om achter onze (duurzame) bureaus ideeën en strategieën uit te werken. Tegelijkertijd weten we dat in de praktijk de dingen altijd anders gaan. Daarom bewegen we in ons werk voortdurend tussen leefwereld en systeemwereld.**

Bij onze projecten die zich voornamelijk in de zogeheten 'systeemwereld' bevinden – bijvoorbeeld voor gemeenten, provincies en ministeries – betrekken we daarom de mensen om wie het gaat. Bewoners uit een wijk waar een nieuwe warmte-oplossing moet komen. Boeren die aan agrarisch natuurbeheer (willen) doen. Kleine en grote ondernemers in de biobased bouwketen. Zonder contact met hen – de 'leefwereld' – is het lastig te achterhalen waar de behoeften, kansen en pijnpunten zitten. En of de plannen die je bedacht hebt ook echt kansrijk zijn.

Daarbij kunnen we putten uit meer dan 20 jaar leren en innoveren in de praktijk. Andersom geldt ook: wanneer we in de leefwereld bezig zijn, doen we dat altijd met een systemische blik. De inzichten die we in de praktijk opdoen, vormen de input voor de adviezen die we geven en de kennis die we delen. Bijvoorbeeld over wat er nodig is aan regelgeving en beleid om

tot systeemverandering te komen. Of hoe de samenwerking tussen ambtenaren, maatschappelijke organisaties, ondernemers en burgers beter kan.

We hebben ambitieuze transitie pioniers in ons team, die zelf gemeenschappen bouwen, ondernemen en nieuwe initiatieven starten. Of we nu een [burgerboerderij opzetten](#), een [biologische zelfoogsttuin](#) oprichten, ons [eigen bedrijf steward owned](#) maken of experimenteren met [nieuwe vormen van samenleven](#): onze transitie pioniers zetten vernieuwing in gang die onze opdrachtgevers en partners vaak (nog) niet durven vragen en waar we grote waarde in zien.

Door – vaak letterlijk – met onze poten in de modder te staan, leren we wat wel en niet werkt. Het levert een bak aan lessen en ervaringen op. Die nemen we allemaal mee in de projecten voor onze opdrachtgevers en partners.



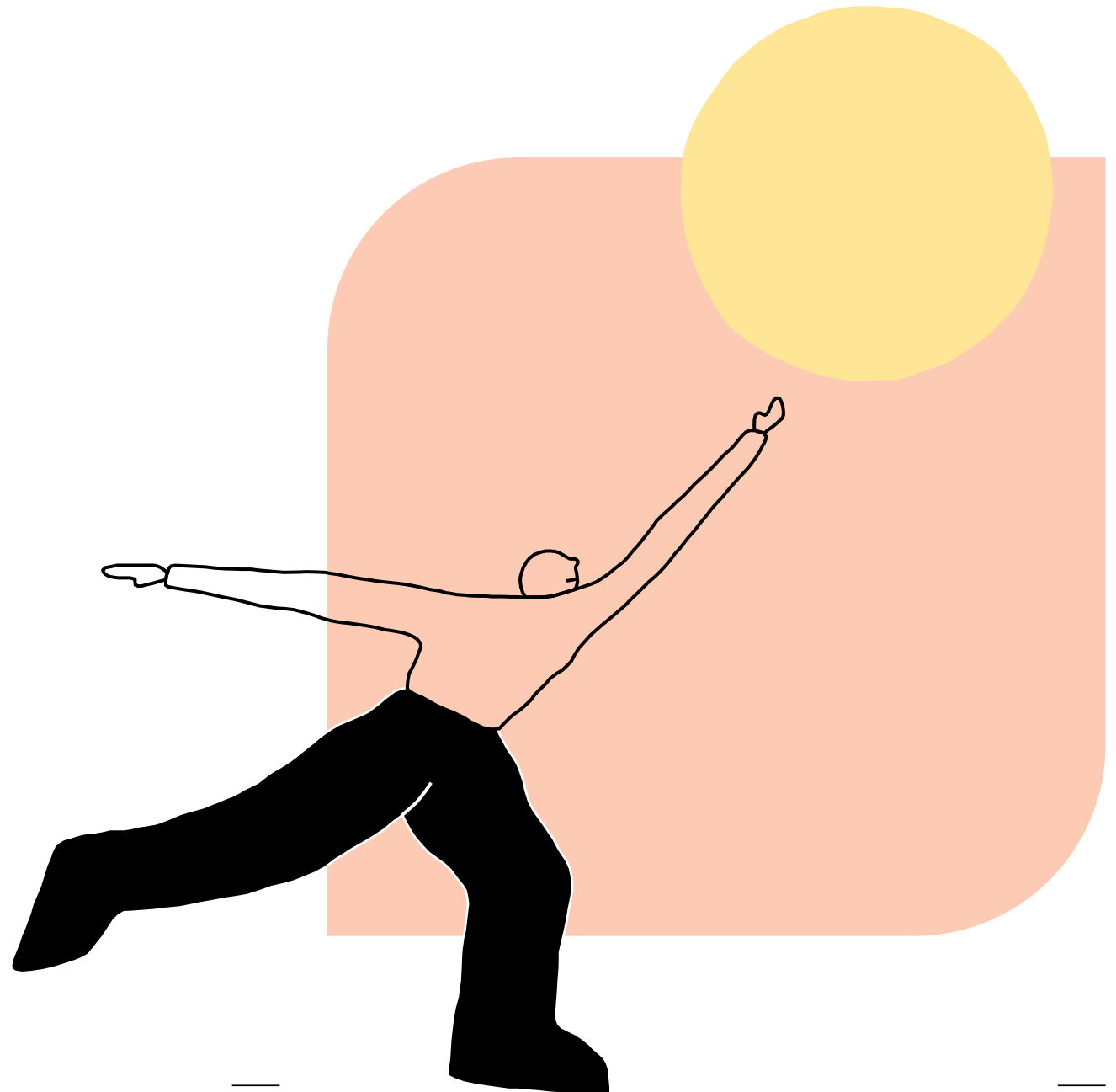
**Systeem-  
wereld**

**Praktijk-  
ervaring  
in de leef-  
wereld**

Onze impact

## Onze impact per kennisgebied: icoonprojecten uitgelicht

Wij maken impact via ons netwerk van partners en opdrachtgevers. Hieronder duiden we de diversiteit van onze impact, en lichten we een aantal icoonprojecten uit.



## Energie en wonen

### Opschalen in de energietransitie? Lokaal met oog voor schaal

Gemeenten staan aan de lat om 4,4 miljoen particuliere woningeigenaren te ondersteunen bij het verduurzamen van hun huis. Squarewise werkt als één van de partijen mee aan de [DoeTank Publieke Ontzorging](#): een actie-onderzoekprogramma vanuit BZK, dat in de praktijk onderzoekt hoe dat slimmer en effectiever kan. Samen met wijkbewoners in vier gemeenten. De lessen uit de praktijk vertaalden we naar werkwijzen en tools voor gemeenten en lokale partners.

De roep om schaalbare oplossingen in de energietransitie is groot. Tegelijkertijd zien we dat collectieve inkoopacties niet altijd aansluiten op de behoeften van bewoners, waardoor bewoners niet meedoen. Eén van de adviezen uit het DoeTank-onderzoek: begin klein, met een groep bewoners – dáár waar een duidelijke hulpvraag is. Ontwikkel samen met hen oplossingen die werken. En schaal vervolgens op. De DoeTank heeft praktische tools ontwikkeld, die gemeenten daarbij helpen. *Nail it before you scale it.*

### #Hoedanwel? Handelingsperspectief voor koplopers

De energietransitie vraagt grondstoffen. En voor de circulaire transitie is energie nodig. Hoe versterk je de samenhang tussen beide transities? [Samen met de Metropoolregio Amsterdam \(MRA\) maakten we daar serieus werk van.](#) Door knelpunten en kansen voor de regio te inventariseren. Maar vooral ook: door aandacht te besteden aan het hoe. We brachten beleidsmakers transitievaardigheden bij. We maakten expliciet aan welke knoppen je kunt draaien om het anders te doen. En we stelden samen met de betrokkenen concrete vervolgvacaties op. Daarvan zijn er nu twee gestart.

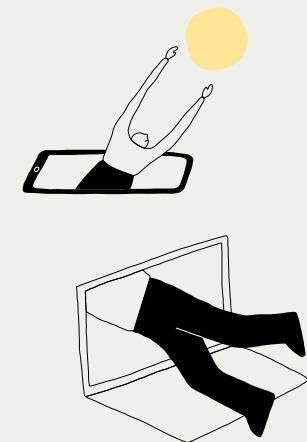
Een groot deel van onze transitie makers heeft de afgelopen jaren voor Stroomversnelling gewerkt aan de (door)ontwikkeling van het Wijkkompas: een navigatiehulp die houvast biedt aan de 355 gemeenten die binnen 30 jaar 14.000 wijken aardgasvrij moeten maken. Integraal, gebiedsgericht, met veel aandacht voor de sociaal-maatschappelijke thema's die in wijken spelen. In het brede netwerk van het Wijkkompas hebben we praktijkervaringen opgehaald, en die doorvertaald naar een

proces en website waar andere gemeenten mee aan de slag kunnen. (Begin 2024 werd het Wijkkompas overgenomen door Platform31. Een mooie landingsplaats, die het Wijkkompas naar een volgend niveau kan tillen!)

### Een transitie moet rechtvaardig zijn, anders is zij niet duurzaam

De energietransitie komt in een cruciale fase. De opwek van duurzame energie komt op st(ro)om. Tegelijkertijd wordt steeds duidelijker dat de energietransitie de kloof tussen geprivilegieerd en niet-geprivilegieerd vergroot. Om een transitie met recht duurzaam en verantwoord te kunnen noemen, kunnen we niet anders dan werken aan een rechtvaardige, inclusieve energietransitie. We halen nog altijd inspiratie uit het donutmodel van Kate Raworth, waar duurzaamheid beschreven wordt als binnen de ecologische grenzen (wat kan de planeet aan?) en boven de maatschappelijke ondergrenzen (iedereen te eten, scholing, gezondheidszorg en een dak boven het hoofd). Een duurzame transitie is daarom een transitie waarin iedereen kan meedoen, ongeacht sociale status, sociale identiteit of grootte van de portemonnee.

Samen met bouwers, energiecorporaties, gemeenten en andere leden van Stroomversnelling ontwikkelden we [5 leidende principes voor een rechtvaardige energietransitie](#) met handvatten om ze in de praktijk te brengen. Voor de provincie Utrecht ontwikkelden we een visie voor een Energiedienstenbedrijf (Wijk EDB), een wijkbedrijf voor en door bewoners. Het doel: de energietransitie toegankelijker maken voor bewoners door hen te ondersteunen en ontzorgen in het verduurzamingsproces van hun woningen. Belangrijkste uitgangspunt: iedere bewoner kan meedoen.



## Voedsel en landbouw

### Alternatieve verdienmodellen versnellen de landbouwtransitie

De manier waarop boeren hun geld verdienen, bepaalt voor een belangrijk deel hoe ons voedselsysteem en landschap eruitzien. We ondersteunen boeren bij het ontwikkelen van alternatieve verdienmodellen. Zo hebben we, samen met CrowdAboutNow, [pionierende boeren geholpen crowdfunding in te zetten voor verduurzamingsprojecten](#). En in de Achterhoek bouwen we met boeren en burgers aan een [regionaal, toekomstbestendig voedselnetwerk](#), gericht op een sterke relatie tussen beiden. Het doel: meer lokale afzet, betere prijzen voor boeren, nieuwe financieringsmogelijkheden, een mooier landschap en een gezond platteland.

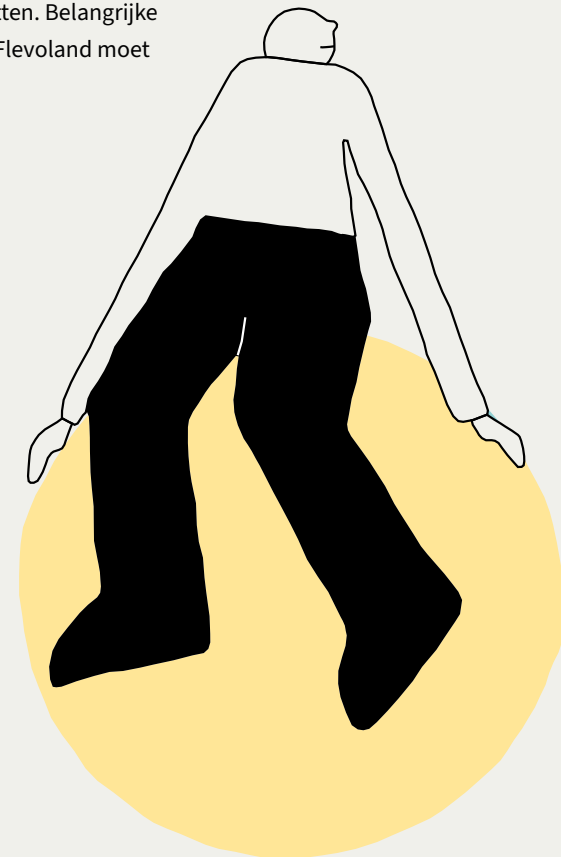
Het telen van vezelgewassen voor de bouw zien we als een kansrijk en toekomstbestendig aanvullend verdienmodel voor boeren. Samen met bouwend projectontwikkelaar VORM teelden we [bouwgrondstoffen in Mijnsheerenland en creëerden we een kennisnetwerk met pioniers uit de bouw, landbouw, overheid en onderzoek](#). Dit leidde in 2023 tot het initiatief BOER&BOUW, dat de toekomst van boeren, verwerkers en bouwers waarborgt met een eerlijk gewas voor gezonde woningen.

### Gebiedsgerichte aanpak: goed doordachte plannen met draagvlak

De opgaven in het landelijk gebied zijn groot: stikstofproblemen aanpakken, de natuur herstellen en tot een landbouw komen die de doelstellingen voor natuur en waterkwaliteit niet tegenwerkt, maar juist ondersteunt. Mét een duidelijk toekomstperspectief voor de boeren. Dat is niet makkelijk. Er zijn veel uiteenlopende belangen en er is weinig draagvlak en vertrouwen. Tegelijkertijd laten groepen boeren en andere gebiedspartners zien dat de wil om te veranderen er wel degelijk is.

Wij faciliteren samenwerking tussen gebiedspartijen en creëren zo plannen die bijdragen aan klimaat, milieu, water en natuur, terwijl ze boeren perspectief bieden. We bevorderen onderling vertrouwen en zorgen ervoor dat lokale partijen eigenaar zijn van de oplossingen. En dat er een gezamenlijk beeld ontstaat van de toekomst van een gebied. Een geslaagd voorbeeld hiervan is de Gebiedsofferte Aanvalsplan Grutto, waarin we op basis van gesprekken met boeren een plan voor de bescherming van weidevogels hebben opgesteld. [Eind 2023 werd dit plan](#)

[aangeboden aan het ministerie van LNV en de gedeputeerde van de provincie Fryslân](#). In Flevoland verkenden we samen met boeren aan de zuidoostkant van de A6 wat er al gebeurt op het gebied van natuurinclusieve landbouw en wat er nodig is om hierop extra stappen te kunnen zetten. Belangrijke conclusie: de grondprijs in Flevoland moet omlaag!



## Circulair en biobased bouwen

### Wat gaan we níet meer doen?

#### Zonder afbouw geen opbouw

Het versnellen van de transitie naar circulair en biobased vraagt om opbouw van nieuwe technieken, materialen en verdienmodellen. Maar óók om afbouw van niet-duurzame praktijken. Dat is moeilijk, want daarvoor moet je routines en (materiaal)gebruiken aanpassen. Wij begeleiden partijen in de bouw- en renovatieketen hierbij. Zo brengen we voor de ca. 55 circulaire bouwkoplopers van het [netwerk Brabantse Aanpak Circulair Bouwen](#) in kaart wat de stand van circulair bouwen is. De uitkomsten gebruiken we om de netwerkleden gericht te helpen met hun circulaire strategie. Belangrijk onderdeel daarvan: het bepalen van een afbouwpad voor lineaire materialen en werkwijzen.

De renovatie van bestaande gebouwen is goed voor 70 procent van alle materiaalgebonden CO<sub>2</sub>-uitstoot in de bouw. Installaties als warmtepompen en ventilatiesystemen zorgen daarbij voor de meeste milieu-impact. Die moet dus omlaag. Maar hoe? [Wij duiken in dit vraagstuk](#), samen met woningcorporaties, installatie- en onderhoudsbedrijven en producenten. We werken toe naar een

praktisch toepasbaar Programma van Eisen voor circulaire installaties. De uitgangspunten: hoe minder installaties hoe beter, losmaakbaarheid, recyclen en hergebruik.

#### Opschalen en experimenteren gaan hand in hand

Biobased bouwen moet zo snel mogelijk de norm worden. Met dat doel werkt Squarewiser Jeanet van der Woude als [ketenregisseur voor Building Balance](#) in Flevoland aan het activeren van partijen in de keten van polder tot pand om met biobased bouwmaterialen aan de slag te gaan. Het gaat onder meer om gemeenten, woningcorporaties, projectontwikkelaars, bouwers, verwerkers en boeren. Onderdeel van het werk is de opbouw van een (regionale) tarwestro- en vlasketen. Materialen en toepassingen op basis van deze gewassen zijn al redelijk bekend en kunnen dus leiden tot snelle opschaling. Jeanet verbindt ketenpartijen aan elkaar, zodat vraag en aanbod bij elkaar komen en de regionale economie wordt versterkt. Naast de bekendere gewassen zijn er nog tal van andere natuurlijke materialen en toepassingen die mogelijk geschikt zijn voor de bouw, maar nog niet zijn uitontwikkeld. Naast

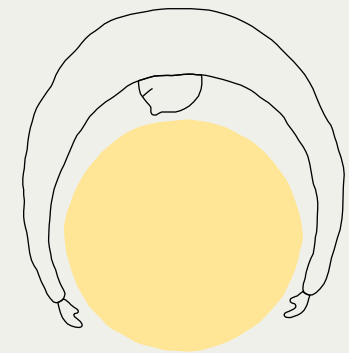
opschalen van wat er al is, is het belangrijk dat we blijven innoveren en experimenteren – onder meer omdat meer diversiteit aan de teeltkant belangrijk is voor de biodiversiteit. Dat faciliteren we! Zo onderzochten we met bouwend projectontwikkelaar VORM de potentie van sorghum als bouw materiaal. En samen met partijen uit de hele keten – van boer tot verwerker tot bouwer – initieerden en begeleidde we een [experiment rondom de waterplant Lisdodde](#) als bouw materiaal.

#### Top-down én bottom-up de transitie vooruitbrengen

De voorbeelden hierboven laten zien: voor de voortgang van de biobased transitie zijn zowel top-down sturing en regelgeving, als bottom-up initiatieven van niche-spelers en ondernemers nodig.

In het [Vernieuwersnetwerk Biobased Bouwen](#) van de provincie Zuid-Holland, dat wij begeleiden, komen systeemwereld en praktijk samen. Samen met DRIFT hielpen we het netwerk met een strategische transitie-agenda. En we definieerden zes doorbraakprojecten, waarmee we gericht knelpunten oplossen die fundamentele

verandering in de weg staan. Dat zijn pioniers en ondernemers, zoals Tomatenloof Verbindt, dat met vier ketenpartners reststromen uit glastuinbouw inzet voor het maken van interieurbouwplaten. Of de stro-inblaascoalitie (waar we zelf in zitten), die van biobased isoleren de standaard maakt. Wij verbinden, activeren en jagen aan. We faciliteren onderlinge kennisdeling. En we zorgen dat de lessen die in de praktijk geleerd worden – bijvoorbeeld over certificering, financiering en regelgeving – weer bij de provincie terechtkomen.



## Nieuwe waarden

In 2023 hebben we bewust gewerkt met een vierde thema, dat we samenvatten als 'Nieuwe waarden'. Dat gaat over andere manieren van samenwerken (zoals onze eigen steward-owned zelfsturende organisatie), over andere vormen van eigenaarschap en besluitvorming, en over andere manieren van waarden toekennen.

### **Zo werken we het liefst: bottum-up!**

*Whatever the problem, community is the answer.* Om de transitie naar een duurzame en rechtvaardige samenleving te versnellen, zijn burgers, (impact-)ondernemers en maatschappelijke organisaties onmisbaar. In verschillende projecten onderzoeken we hoe de macht (meer) bij de gemeenschap kan komen te liggen. En zorgen we vervolgens dat dit ook daadwerkelijk gebeurt.

In de Florabuurt in Capelle aan den IJssel werkten we, samen met bewoners, aan een inclusieve energietransitie, en meer inspraak en gelijkwaardigheid in de buurt. We onderzochten in de praktijk hoe je buurtbewoners bij de energietransitie betreft. En hoe je daar álle stemmen laat spreken, en niet alleen de usual suspects.

Belangrijke conclusie: door niet over de energietransitie te praten, maar door goed te luisteren naar wat mensen wél bezighoudt. Hoge (energie)rekeningen bijvoorbeeld. En veiligheid, overlast, gebrek aan groen, weinig vertrouwen in de gemeente.

Ook de [Gebiedsofferte Aanvalsplan Grutto](#), die we hierboven al beschreven, is een voorbeeld van anders samenwerken – vanuit vertrouwen, samen met de boeren in het gebied die het moeten gaan doen. Zo werken we het liefst: van onderop!

### **Andere perspectieven op de warmtetransitie**

Binnen de Topsector Energie hebben we een unieke positie om vraagstukken te agenderen. In het programma Maatschappelijk Verantwoord Innoveren Energie (MVI-E) zorgen we dat de innovaties waar de Topsector zich mee bezig houdt, aansluiten bij de maatschappij. Op ons verzoek gingen bureau Diep en bureau Zaaigoed op zoek naar andere perspectieven in de warmtetransitie. Van wie is de warmte uit de lucht, in de grond en uit het water? Kunnen we het eigendom van warmte anders organiseren? Het resultaat? Drie verschillende brillen

waarmee je de warmtetransitie kunt benaderen: vanuit de natuur als rechtspersoon, true pricing en gedeeld eigenaarschap (commons). Allemaal terug te vinden in een boekje vol inspiratie: [Van wie is de warmte?](#) Een nieuw vocabulaire om nieuwe invalshoeken in te brengen. En om die invalshoeken te voelen, ervaren en doorleven.

### **Ambtelijk vakmanschap – ruimte creëren om transitie te versnellen**

Gemeenten - en dus ook ambtenaren - hebben de regie gekregen in de lokale energietransitie. Maar hoe pak je die regie eigenlijk, als je organisatie niet is ingericht op deze opgave? Of als de gemeenteraad nog geen scherpe keuzes maakt? Of als je de capaciteit niet hebt? Squarewiser Dieke Schutjens is diep in dit onderwerp gedoken, samen met DRIFT en GovernEUR. In opdracht van Stroomversnelling deden ze onderzoek naar 'ambtelijke ruimte bouwen'. Er kwam een [praktische handreiking](#) vol tips, die ambtenaren helpt bij de vraag: hoe creëer je ruimte om de energietransitie in jouw gemeente te versnellen? Gebaseerd op de tactieken van ambtenaren zelf. En op theorie, onder andere de [Transformatieve Overheid](#) van Rik Braams.

# Alle projecten voor opdrachtgevers in 2023

## **Bouwforum**

- Modules basiscertificaat Nieman Academie

## **Building Balance**

- Building Balance Zuid-Holland
- Ketenregie in Flevoland

## **Bureau de Haan / BZK**

- Cool Orange

## **Burgerboerderij Oosterwold**

- Gebiedsproces natuurinclusieve landbouw Etalage A6

## **Coöperatie Cirkelstad U.A.**

- Greenpaper 'Het nieuwe niet meer normaal'

## **CrowdAboutNow**

- Leertraject crowdfunding voor boeren

## **De Sleutels**

- Vervolgfase verduurzamingstraject VVE's

## **DRIFT / Transition Academy**

- Transitiekompas Provincie Utrecht
- Vernieuwersnetwerk biobased bouwen

## **Flying Elephants**

- Bottom-up Energietransitie Amersfoort

## **Gemeente Apeldoorn**

- SOK de Maten
- SOK Loenen

## **Gemeente Epe**

- Participatietraject Gemeente Epe

## **Gemeente Nieuwegein**

- Procesbegeleiding omgevingsprogramma energietransitie Nieuwegein

## **Gemeente Zeist**

- Vervolgetraject M-EDO

## **Gideon Building Transitions Tribe**

- NGF Cultuurverandering in de bouw

## **Het Energiebureau**

- Verduurzamen bestaand Brabants Vastgoed SP3

## **LTO Noord Innovatiefonds**

- Plantgoed autonomie CSA-sector

## **Metropoolregio Amsterdam**

- Verbinden van de grondstoffen- en energietransitie

## **Ministerie van Binnenlandse Zaken**

- NGF Toekomstbestendige leefomgeving

## **Ministerie van LNV**

- Samen leren Kruidenrijk Grasland

## **Moestuyn Maarschalkerweerd**

- Verzilver de Voedselgemeenschappen

## **Provincie Friesland**

- Gebiedsofferte Aanvalsplan Grutto ADD Noord

## **Provincie Noord Brabant**

- Brabantse Aanpak Circulair bouwen

## **Provincie Zuid-Holland**

- PZH - Coalitie Toekomstbestendig Bouwen
- Uitvoeren actieprogramma Coalitie Toekomstbestendig Bouwen
- Inclusieve energietransitie Florabuurt Capelle a/d IJssel
- Training 'Oriëntatie op transities
- Herijking transitiepaden met Flatland

## **PZH**

- Vernieuwersnetwerk biobased bouwen

## **Regio West-Brabant**

- Perspectief Westelijke Kleigronden

## **Regionaal Energieloket Projecten B.V.**

- DoeTank Publieke Ontzorging

## **RVO**

- Wijkanalyse in beeld
- Proces techniekkeuze samen met bewoners
- iRVS Regio Achterhoek

## **Stichting Buitenacademie**

- Kwaliteitsstandaard vleermuisonderzoekers

## **Stroomversnelling**

- Starttraining Wijkkompas t.b.v. gemeente Lelystad
- Ondersteuning gemeente Leiden - Wijkkompas
- Vervolg circulaire installaties
- Knooppunten actualiseren
- Doorontwikkeling Wijkkompas
- Manifest rechtvaardige energietransitie

## **Stroomversnelling vervolg**

- Ondersteuning programmamanagement Gebiedsgerichte Verduurzaming
- Programmamanagement Wijken met Nieuwe Energie
- Programmamanagement Gebiedsgerichte Verduurzaming
- Ontwikkelen PvE Circulaire installaties
- Wijkkompas overdragen aan Platform31

## **SustainableMotion**

- Transitiemaker Training

## **The Grow Company**

- Circulair Ketenproject Lisodde
- Transitienetwerk Burgerboerderij Oosterwold

## **TKI Energie**

- Inzet MVI-E

## **TKI Urban Energy**

- Uptempo

## **Van Wijnen**

- Vezelteelt Puttershoek

## **VORM**

- Boeren voor de Bouw
- Biobased Isolatie Challenge

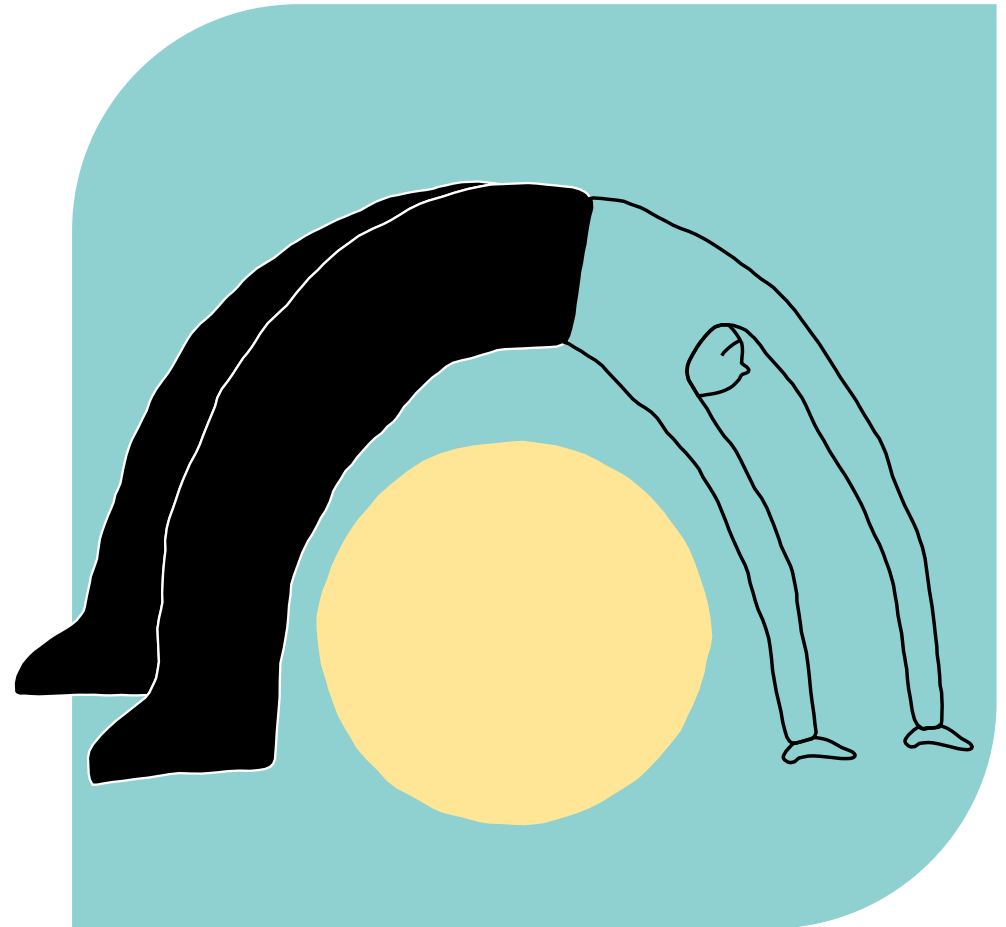


Onze impact

## Kennisdeling

Wat we leerden in 2023

Bij Squarewise leren we elke dag; we begeven ons tenslotte voortdurend op onbekend terrein. De kennis en ervaringen die we zelf opdoen, hebben pas waarde als die anderen in beweging brengt om tot opschaling van duurzame transitie te komen. Daarom stellen we ons tot doel om onze kennis en geleerde lessen transparant met de buitenwereld te delen. In 2023 deelden we – onder meer – deze lessen en inzichten.



**Squarewise tekende het Charter Diversiteit (en bij ons ging dat net even anders, als bedrijf zonder baas)**

Squarewise tekende het Charter Diversiteit van de SER. Maar... wie zet eigenlijk de handtekening, als je een zelfsturende organisatie bent? Spoiler: niet de directeur. Wél collega Xenia Leito, onze coördinator Diversiteit, Inclusie, Gelijkwaardigheid (DIG) en Rechtvaardigheid. [Zelfsturing heeft veel voordelen als je inclusie en diversiteit op de werkvloer wilt bevorderen, laat Xenia zien.](#)

Een paar voorbeelden:

- het DIG-team heeft alle ruimte om veranderingen voor te stellen en het mandaat om ze uit te voeren
- collega's moeten wat van die voorstellen vinden; dat zorgt voor betrokkenheid en eigenaarschap
- doorstroommogelijkheden zijn bij ons voor iedereen op dezelfde manier geregeld

**Transitiemaker bezoekt transitiemaker**

Van gangbaar melkveebedrijf naar gemengd, agroecologisch bedrijf. Dat is de weg die transitiemaker Johannes Regelink is ingeslagen met Burgerboerderij De Patrijs. Wat komt daarbij kijken? En wat zegt dat over

ons landbouw- en voedselsysteem? Collega-landbouwtransitiemaker Jeanet van der Woude bezoekt Johannes regelmatig op z'n boerderij. Samen bespreken ze uitgebreid de lessen en uitdagingen van De Patrijs. In 2023 spraken ze over:

- [Ander veevoer](#)
- [Hoge kosten en een duurzaam verdienmodel](#)
- [Werken aan een bestaansmodel](#)

**Meer wonen, minder bouwen**

900.000, 39 miljoen, 2,18. Deze drie getallen geven een ander perspectief op de wooncrisis. Nu lossen we die op met de oplossing die we meestal kiezen: 'meer'. Bouwen, bouwen, bouwen in dit geval. Maar de meest duurzame vierkante meters zijn de meters die je níet bouwt. En zonder bouwen kun je de wooncrisis duurzamer, betaalbaarder en sneller oplossen. Oplossingen als transformereren, optoppen en splitsen hebben zich in de praktijk allang bewezen, laat Leonie van der Steen zien. Tijd om te gaan doen! Daar zijn nieuwe verhalen voor nodig, andere regelgeving en andere *incentives*.

[> Lees Leonies hele betoog.](#)

**Zó geef je de energietransitie circulair vorm**  
Energie, wonen, mobiliteit: provincies zijn een belangrijke schakel in de transitie-opgaven waar Nederland voor staat. Yael Aartsma en Inge Luyten drukken beleidsmedewerkers en bestuurders op het hart: vergeet ook circulariteit niet mee te nemen in de plannen. Want alleen als we de energietransitie circulair maken, gaat het milieu erop vooruit. [Yael en Inge delen 7 concrete handvatten die ze leerden met de provincie Utrecht.](#)

**De energie tech-fixen maakt de problemen alleen maar groter**

Als we blijven denken vanuit centraal-gestuurde oplossingen en productiemiddelen in handen blijven van grote op winst gedreven organisaties, dan vergroten we de onderliggende problemen, betoogt Leonie van der Steen. Als we denken dat we een tech-fix kunnen doen ('warmtepompje hier, warmtenetje daar'), dan missen we die langetermijnverbinding met het gebied, de mensen en de opgaves die daar liggen. Die langetermijnverbinding aangaan werkt niet vertragend, maar juist versnellend. Als we samen met bewoners werken aan de zorgen die zij hebben, dan is energie een onderdeel

van de oplossing. Nu is het een extra zorg die mensen misschien wel net over het randje duwt in die onderliggende problemen.

[> Lees het hele verhaal van Leonie.](#)

Onze impact

# Squarewisers in de krant, achter een microfoon, op een podium

## > Charlotte Derksen

in talkshow van Uptempo en Duurzaam Gebouwd  
over biobased isolatiepanelen

## > Jeske Zonneveld

over een klimaatpositieve toekomst bij AMazing Future

## > Niels Rood

Talkshow: met experts in gesprek over gezond  
binnenklimaat

## > Inger van Dooren

pitch: 'Overheid, benut de lege lucht in de stad'

## > Leonie van der Steen

bij NPO radio 1 over steward ownership en zelfsturing

## > Marcel Heskes

bij FD Gazellen 2023 Awards over betekenisvol werk  
en bedrijfscultuur

## > Jeske Zonneveld

pitch Huis als Tuin-campagne (en wint!)

## > Johannes Regelink

in Springtij-podcast over Burgerboerderij de Patrijs

## > Marlien Sneller

in Maatschapwij.nu over zelfsturing en steward-ownership

Onze impact

## Transitiemakers

We kijken terug op 2023, samen met de drie transitiemakers die toen een jaar bij ons werkten.



### Inger van Dooren

Inger van Dooren is architect, en werkt bij Squarewise aan het verbinden van de bouw en de landbouw.

*Inger vertelt onder meer:*

- Over de kunst van het transitiemaken: ‘Je moet kunnen uitzoomen en het grote plaatje zien. Vervolgens moet je het óók weer klein maken: welke kleine veranderingen kun je teweegbrengen waardoor op een gegeven moment het hele systeem verandert?’
- Over pionieren en tegelijkertijd tempo maken in de biobased transitie: ‘Er is zo veel te doen in de biobased bouw; er hangt echt een tipping point in de lucht.’
- Waar je haar voor kunt bellen: ‘Werk je bij een projectontwikkelaar, woningcorporatie of gemeente? En wil je uitvogelen welke biobased materialen je het beste kunt toepassen? Dan zit ik te wachten op je telefoontje!’

> [Lees het hele interview met Inger](#)



### Khymo Moestadja

Khymo Moestadja is expert in watersystemen. In de projecten die ze voor Squarewise doet, kijkt ze met een holistische blik naar duurzaamheidsvraagstukken.

*Khymo vertelt onder meer:*

- Over eigenwijs durven zijn: ‘Als transitiemaker is het belangrijk dat je keuzes maakt die in dienst staan van de transitie. Dat betekent bijvoorbeeld dat je niet alleen maar datgene doet wat opdrachtgevers van je vragen, maar hen ook uitdaagt de dingen anders te doen. Of een stap verder te gaan.’
- Over zelfverzekender worden: ‘Je krijgt meteen veel vertrouwen: ‘bel jij maar met die persoon om het projectplan door te nemen en te onderhandelen, dat kun jij’. Dat maakt dat je je heel snel ontwikkelt.’
- Over de urgentie van water: ‘Die wordt buiten de watersector nog te weinig gevoeld. Ik wil zorgen dat we in onze projecten meer aandacht hebben voor het belang van water.’

> [Lees het hele interview met Khymo](#)



### Lotte Turkstra

Lotte Turkstra verdiepte zich tijdens haar studie in voedselsystemen – en werd geconfronteerd met de ongelijkheid daarvan. Bij Squarewise werkt ze aan de landbouw- en voedseltransitie.

*Lotte vertelt onder meer:*

- Over waarom zij en Squarewise een goede match zijn: ‘Bij Squarewise komen theorie en praktijk samen. Dat past heel erg bij hoe ik wil werken.’
- Over haar blik op de landbouwtransitie: ‘Die is een stuk genuanceerder geworden. Elke plek vraagt om een andere aanpak. Dé juiste manier bestaat niet.’
- Over jezelf durven zijn: ‘Ik heb geleerd dat ik op mezelf mag vertrouwen en mijn creativiteit kan inzetten.’

> [Lees het hele interview met Lotte](#)



square  
wise

**Tekst en redactie**

Teresa Veerman

**Grafisch ontwerp**

Vormverhaal

**Illustraties**

Marjolein Stapper

---

Heb je vragen, wil je met ons in gesprek of heb je interesse in samenwerking? Neem dan contact op via [info@squarewise.com](mailto:info@squarewise.com)

**Squarewise**

Pand Noord  
Meeuwenlaan 100  
[info@squarewise.com](mailto:info@squarewise.com)  
020 - 4473 925

**Datum**

december 2024

**Groene kantoorleveranciers**

Impact maken doen we ook via diensten die we kopen, zoveel mogelijk af te nemen van andere impactgedreven bedrijven. Zo genieten we van:

De groenste planten van Sprinklr  
> [www.sprinklr.co](http://www.sprinklr.co)

De schoonmaakkunsten van Boengroen  
> [www.boengroen.nl](http://www.boengroen.nl)

De heerlijke koffie van Moyee  
> [www.moyeecoffee.com](http://www.moyeecoffee.com)

De thee van Wilder Land  
> [www.wilder-land.com](http://www.wilder-land.com)

Zitten we aan bureaus van Lokaalhout op bureaustoelen van Opnieuw met akoestische inrichting van I-did  
> [lokaalhout.nl](http://lokaalhout.nl)  
> [opnieuw.nl](http://opnieuw.nl)  
> [i-did.nl](http://i-did.nl)

Levert YouBeDo al onze boeken  
> [yubedo.com](http://yubedo.com)

En hebben we een plantenwand van CloudGarden  
> [cloudgarden.nl](http://cloudgarden.nl)

We bevelen deze leveranciers van harte bij je aan!

[squarewise.com](http://squarewise.com)